



**Cerema**

Centre d'études et d'expertise sur les risques,  
l'environnement, la mobilité et l'aménagement

**AGENCE FRANÇAISE  
POUR LA BIODIVERSITÉ**

ÉTABLISSEMENT PUBLIC DE L'ÉTAT

*Groupe de coordination inter-bassins du 31 mai 2018*

## **Qualité des données en entrée de banques du SIE**

- Finalisation de l'état des lieux des dispositifs et pratiques permettant d'assurer la qualité des données
- Mise en place d'une animation des acteurs sur le thème de la qualité des données bancarisées

*Laurent Coudercy (AFB)*

*Roland Cotte et David Goutaland (Cerema)*

# Rappel du contexte

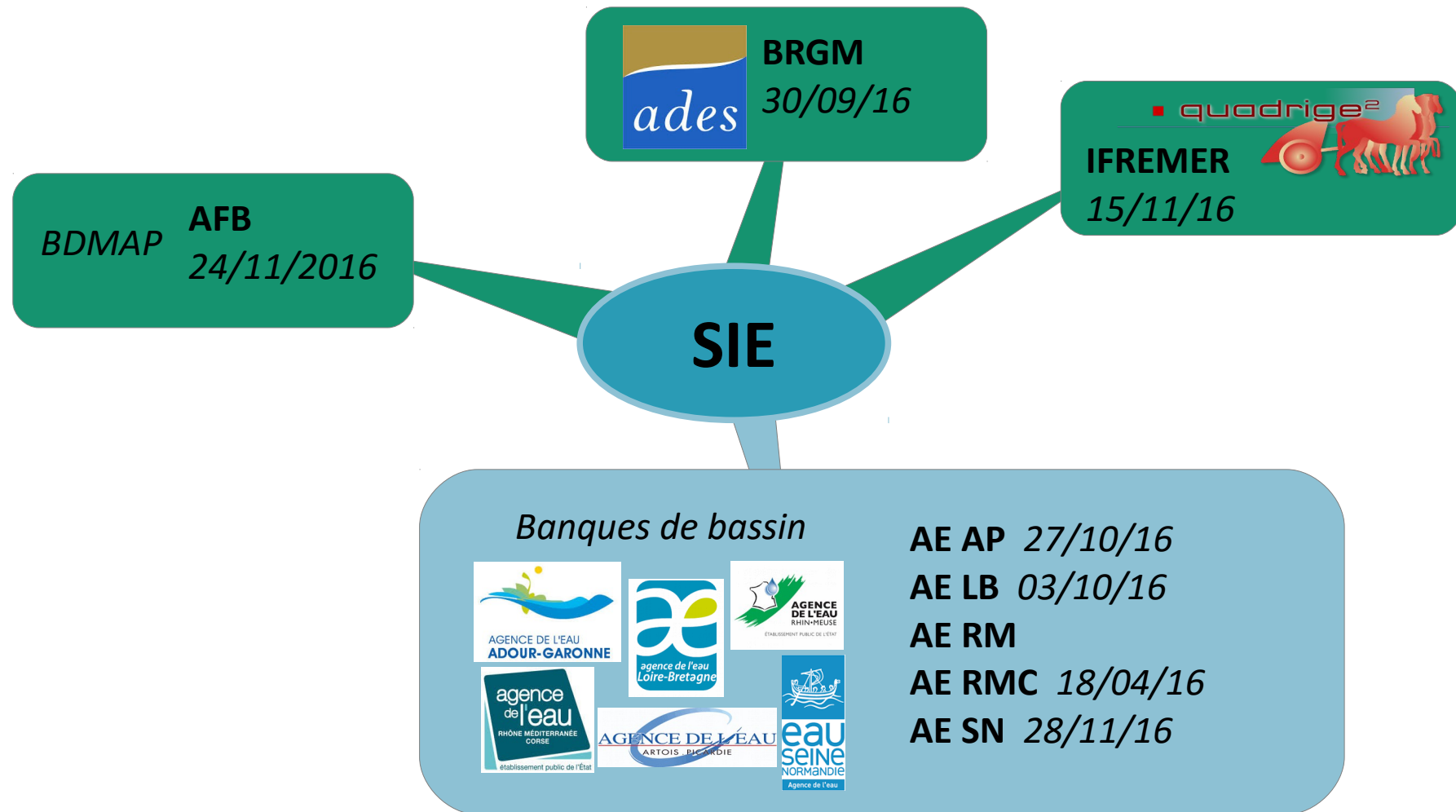
- Parmi les orientations données suite à l'audit Qualité du SIE de 2014, le comité stratégique du SIE a proposé dans son plan d'action de **mettre en place un dispositif consolidé de mesure et d'amélioration de la qualité**
- Dans ce cadre, l'AFB a souhaité lancer une étude visant sur **les pratiques et les dispositifs mis en place par les responsables des banques du SIE pour s'assurer de la qualité des données en entrée** des banques de référence
- Objectif de **mieux connaître et comprendre** ce que font les responsables de banques (il ne s'agit pas d'un audit, mais d'un recueil et d'une capitalisation des différentes pratiques), afin de **concevoir ensemble les axes d'amélioration**
- Étude confiée en 2016 au Cerema

# Rappel du contexte

- Mission d'**écoute des acteurs du SIE** initiée en 2016, avec pour objectifs de :
  - **dresser un état des lieux**, dans les entités collectrices (ou productrices) de données sur l'eau, des dispositifs et des pratiques mises en place pour **assurer la qualité des données bancarisées**
  - s'appuyer sur cet état des lieux pour tirer des **enseignements en matière de bonnes pratiques ou de points à améliorer**, dans une logique d'amélioration continue du SIE (processus de bancarisation)
- Une première phase de cet état des lieux, réalisée par le Cerema entre septembre 2016 et janvier 2017, a consisté à écouter une partie des acteurs collecteurs ou producteurs de données. Les entretiens réalisés ont donné lieu à un **premier rapport de synthèse**, incluant des **pistes de recommandations**, présenté lors d'une réunion du GCIB de mai 2017.

# État des lieux des dispositifs existants

- Acteurs rencontrés en 2016



# État des lieux des dispositifs existants

- Principales conclusions de la première phase d'état des lieux :
  - une conscience claire de la responsabilité incombant aux responsables des banques en matière de qualité des données
  - un véritable professionnalisme, du sérieux et des compétences
  - une volonté permanente d'amélioration des processus de contrôle ou d'assurance qualité (ISO 9001 dans la quasi-totalité des structures)
  - une position unanime des acteurs rencontrés sur le besoin de partage de connaissances et de réflexions sur les dispositifs mis en œuvre, et sur le fait de ne pas imposer une démarche descendante faisant table rase du passé

# État des lieux des dispositifs existants

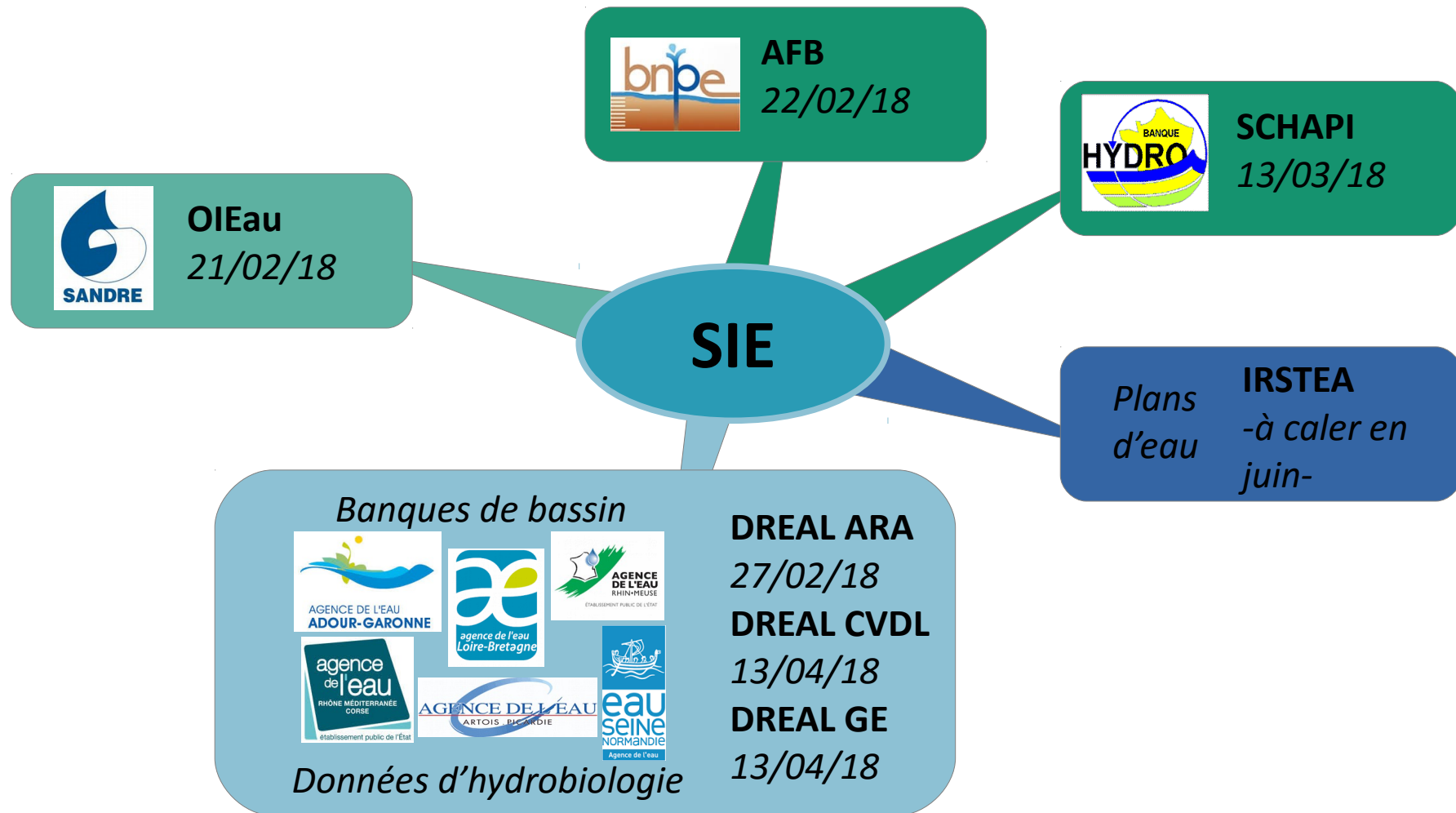
- Principales conclusions de la première phase d'état des lieux :
  - des contrôles poussés :
    - de conformité aux formats, aux référentiels
    - de cohérence
    - de validité (contrôle terrain)
  - mettre en place lorsqu'ils sont absents une démarche de « contrôle – validation – qualification » ou un système de management de la qualité
  - besoin de définir la qualité « interne » attendue (quel seuil/limite se fixe-t-on pour chacune des données du SIE), afin d'aboutir à un « référentiel qualité » du SIE
  - non lisibilité de l'effort fait sur la qualité des données

# État des lieux des dispositifs existants

- Poursuite de la phase d'écoute des acteurs en 2018 :
  - afin de **compléter et finaliser l'état des lieux**, en ciblant les acteurs impliqués dans l'alimentation des banques de données n'ayant pas fait l'objet d'une analyse lors de la première phase d'entretien, dans l'objectif de **rendre le plus exhaustif possible le recueil des pratiques et de fiabiliser la première phase d'état de lieux**
  - afin de **préparer une deuxième étape** visant à mettre en place une **animation des acteurs** intervenant dans l'alimentation des banques sur le thème de la qualité des données bancarisées (animation dépendante des résultats de l'état des lieux)

# État des lieux des dispositifs existants

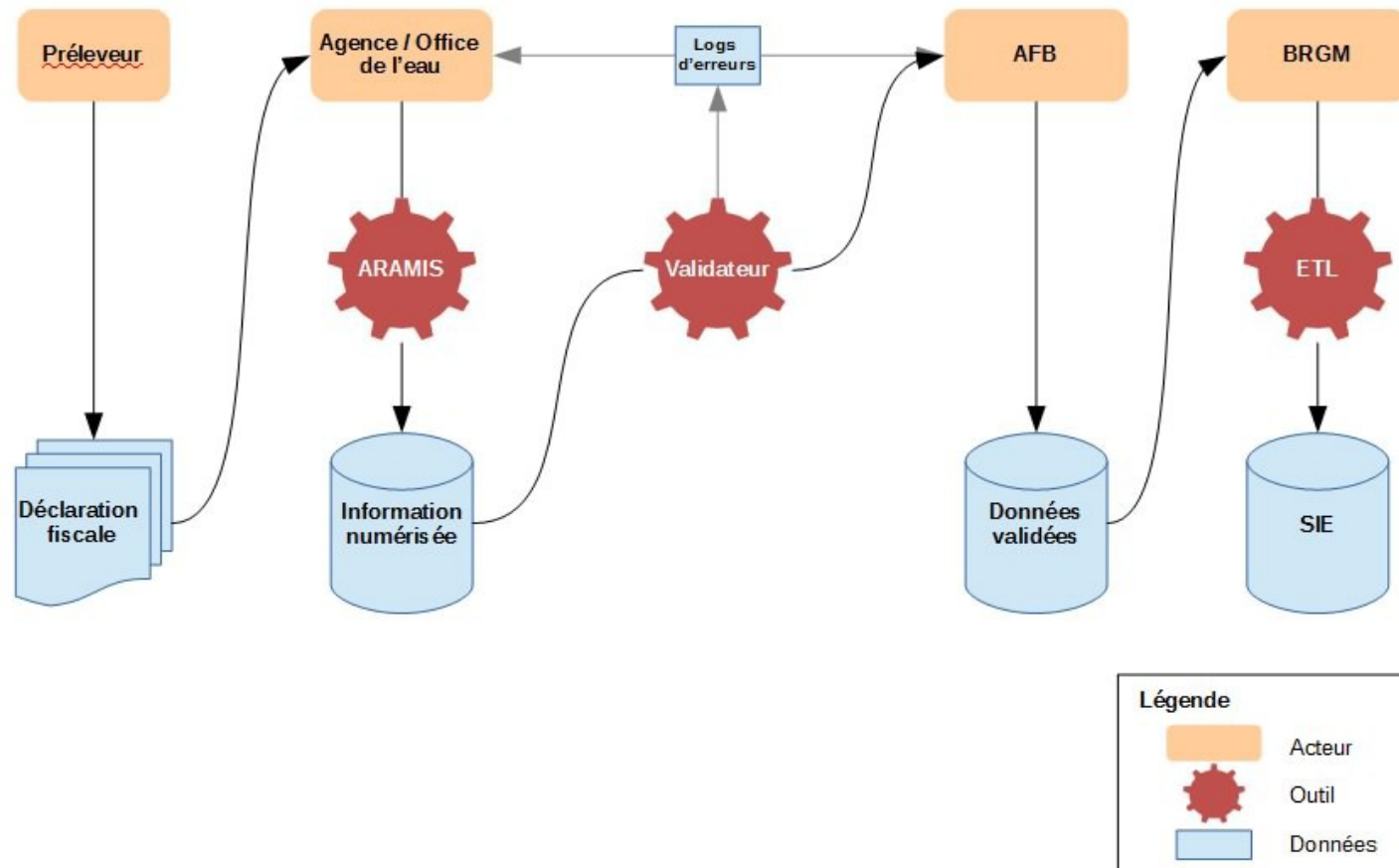
- Phase d'écoute complémentaire : acteurs rencontrés en 2018





# État des lieux des dispositifs existants

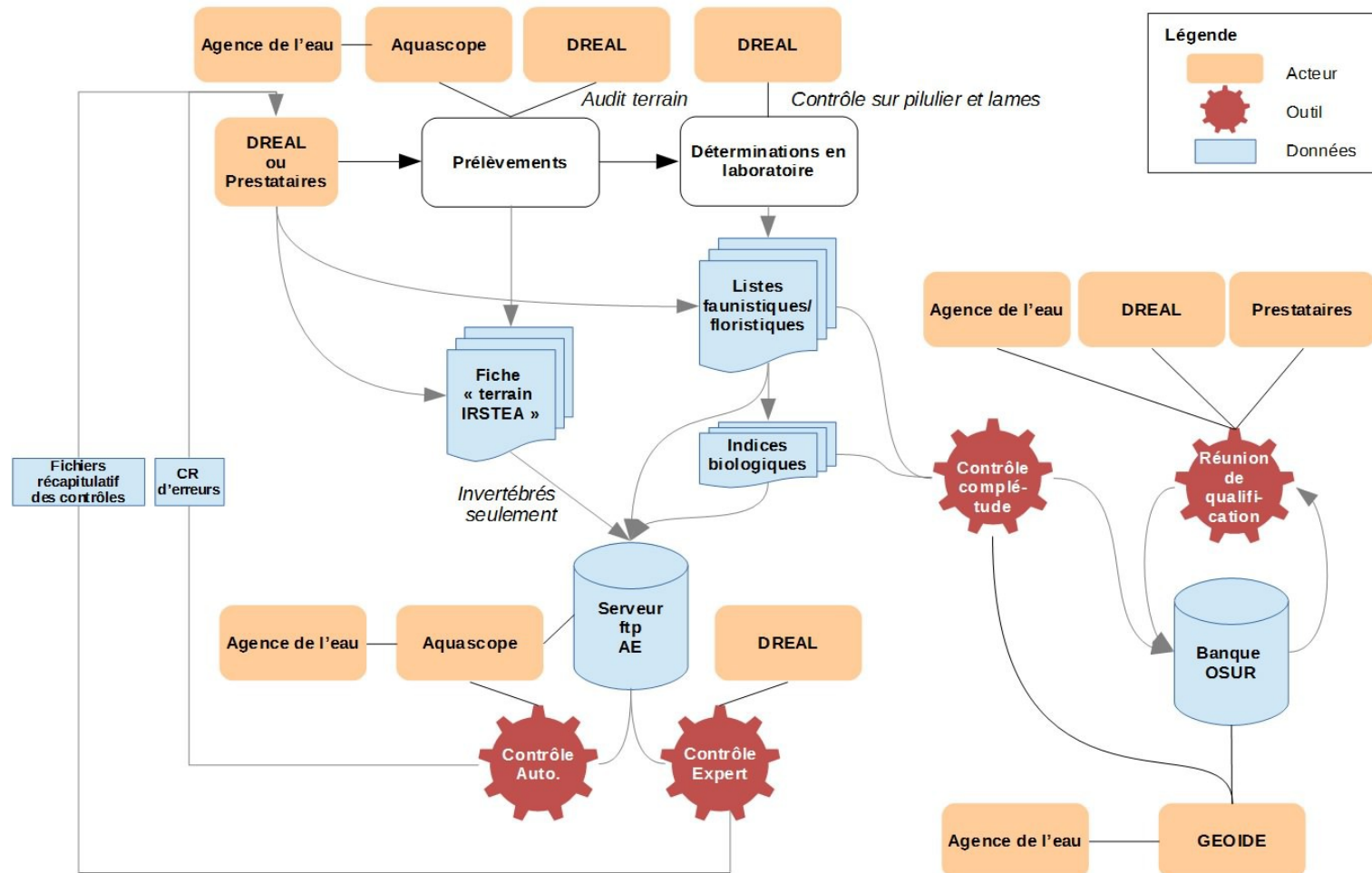
- Proposition de cartographies des dispositifs mis en œuvre par banque



*Exemple des données de la BNPE*

# État des lieux des dispositifs existants

- Proposition de cartographies des dispositifs mis en œuvre par banque



Exemple des données d'hydrobiologie (AE LB)

# État des lieux des dispositifs existants

- Premiers enseignements complémentaires issus de la 2<sup>e</sup> phase d'écoute
  - Besoin d'**informer les utilisateurs des banques sur la qualité de la donnée**
    - représentation de la qualité des données bien aboutie sous la banque Hydro
    - information à fournir aux utilisateurs de la BNPE sur la non-maîtrise de la qualité des données fiscales en entrée (amélioration de la communication sur les incertitudes et sur l'incomplétude des données)
  - Favoriser le **développement d'une culture ouverte de la donnée** en mettant en avant la plus-value apportée
  - Sur l'**organisation du SIE** : clarification/communication sur le rôle et les relations entre les différents groupes techniques

# État des lieux des dispositifs existants

- Premiers enseignements complémentaires issus de la 2<sup>e</sup> phase d'écoute
  - Améliorer et favoriser l'**appropriation par l'ensemble des acteurs des référentiels Sandre**
  - Améliorer l'**association du Sandre en amont ou en parallèle de la production des textes réglementaires**
  - Le **projet Hydro 3** est assez complet et solide, en matière d'urbanisation des données, de services et d'outils (évolution de la base Hydro2 vers Hydro3) : il serait intéressant de **capitaliser sur cette expérience** dans la perspective d'amélioration ou d'évolution des autres banques
  - Intérêt des réseaux métiers (ex. : hydrométrie, hydrobiologie), mais souhait exprimé d'une **animation nationale autour des différents acteurs du SIE**

# État des lieux des dispositifs existants

- Premiers enseignements complémentaires issus de la 2<sup>e</sup> phase d'écoute
  - Toutes les AE n'incluent pas dans leurs marchés l'**obligation de tester la conformité aux scénarios d'échanges** (obtention du certificat de conformité) : généralisation de cette obligation pour les prochains marchés ?
  - **Données d'hydrobiologie en cours d'eau** :
    - Les **démarches qualité métier** concourent utilement à la qualité des données produites
    - Compte-tenu de l'**hétérogénéité des pratiques de bancarisation entre bassins**, un **partage des bonnes pratiques** seraient utiles dans une logique d'amélioration globale du processus

# Vers la mise en place d'une animation

- L'état des lieux a permis de constater que les méthodes et les pratiques étaient différentes d'un service à l'autre, mais avec cependant une certaine **volonté de collaborer et de mutualiser les bonnes pratiques**.
- L'amélioration continue du processus de bancarisation du SIE nécessite un **travail collaboratif** tant les données sont complexes et variées et les méthodes utilisées spécifiques à chaque service.
- Proposition de monter un **groupe de travail dédié à la qualité des données en entrée des banques du SIE**, afin que **les acteurs échangent leurs expériences , leurs bonnes idées ...**
- Mise en place d'un **plan d'actions** sur la base des enseignements tirés de l'écoute des acteurs et des recommandations du rapport d'état des lieux, **à discuter et prioriser au sein du groupe de travail dédié**

# Vers la mise en place d'une animation

- Quelques pistes de recommandations issus des différents entretiens
  - Constitution d'un **centre de ressources des méthodes et pratiques des différents acteurs**, ayant pour objectif de faire connaître et partager les bonnes pratiques
  - Généralisation de la **qualification des données** du SIE, à partir des bonnes pratiques actuelles
  - Travail avec les différents acteurs à une **meilleure communication et information des bénéficiaires** sur les **dispositifs de contrôle de la qualité des données**, et sur la **qualité des données bancarisées**
  - Rédaction de **cahier des charges commun et/ou des spécifications de qualité communes** lorsque cela est possible

# Calendrier 2018

- Réalisation du dernier entretien (IRSTEA) en juin
- Validation des CR d'entretien et complément du rapport « État des lieux des dispositifs assurant la qualité des données sur l'eau » (Cerema, 2017) pour fin juin
- Programmation d'une première réunion d'un groupe de travail dédié à la qualité des données en entrée de banque en septembre/octobre (appel à volontaire pour le lancement de ce GT)





# Cerema

Centre d'études et d'expertise sur les risques,  
l'environnement, la mobilité et l'aménagement

**AGENCE FRANÇAISE  
POUR LA BIODIVERSITÉ**

ÉTABLISSEMENT PUBLIC DE L'ÉTAT

- **Pour en savoir plus**

- Rapport « État des lieux des dispositifs assurant la qualité des données sur l'eau » (Cerema, 2017)  
*(ce rapport sera complété en 2018 sur la base de la 2nde phase d'écoute des acteurs)*

- **Contacts**

- **Laurent Coudercy**  
laurent.coudercy@afbiodiversite.fr
- **Roland Cotte et David Goutaland – Cerema Centre Est**  
roland.cotte@cerema.fr / david.goutaland@cerema.fr